

Richtlinien für die Datenanlieferung CTP

PostScript-Dateien erzeugen: QuarkXPress Version 4.x

Um Ihnen einen reibungslosen, schnellstmöglichen und sicheren Produktionsablauf zu gewährleisten benötigen wir für die CTP-Belichtung Einzelseiten-PostScript. Hierzu stellen wir Ihnen die nötigen HELD-PPD's (Mac, PC) zur Erstellung der PS-Dateien gerne zur Verfügung.

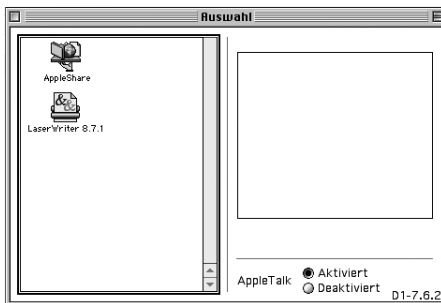
Wichtige INFO:

Für die Einzelseiten-PS-Dateien ist dringend zu beachten: Die Seitennummer (Seitenbezeichnung) im Quarkdokument, z. B. Seite 2 muß auch der Dateibezeichnung in der PS-Datei entsprechen -> z. B. Prospekt_Seite_2.ps. (Seiteninhalt der tatsächlichen Seite 2 im Dokument = Seite 2 im Quark = PS-Datei Seite 2)

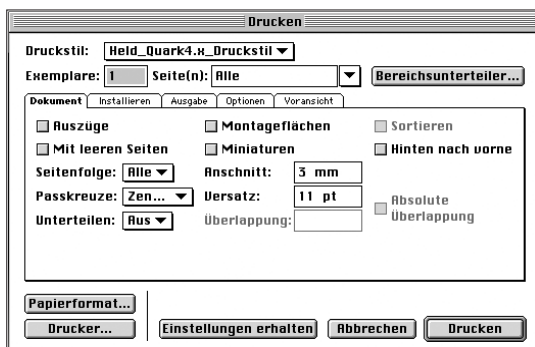
Die Einstellungen für die Erzeugung von PostScript-Dateien aus QuarkXPress 4.x wird Ihnen anhand von einigen Screenshots dargestellt:

Der hier dargestellte Arbeitsablauf bezieht sich auf ein Dokument im Format DIN A4. Für die PS-Dateiberechnung von Sonderformatgrößen bitten wir um Rücksprache mit unserem Fachpersonal.

Verwenden Sie zum Erzeugen der PS-Dateien den LaserWriter 8.7.1 und wählen Sie ein postscriptfähiges Ausgabegerät mit unserer zugewiesenen PPD an (BrisqueV41.PPD).

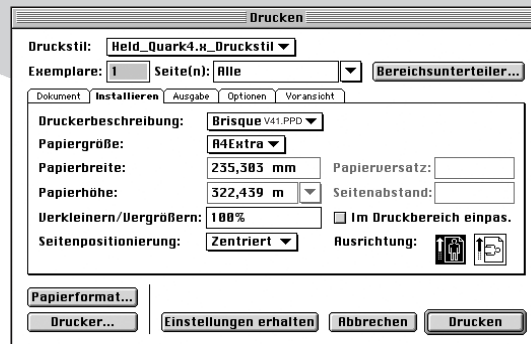


Nach Fertigstellung Ihres Dokumentes im Quark, wählen Sie unter Ablage in der Menüleiste die Option Drucken. Im Dialogfeld „Dokument“ sind folgende Einstellungen nötig:



Im Dialogfeld „Installieren“ ist folgendes zu beachten:

1. Auswahl der richtigen PPD, 2. Seitenpositionierung auf „zentriert“, 3. Ausrichtung auf Hochformat.

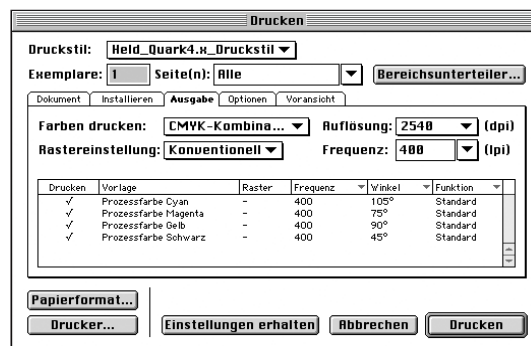


Dialogfeld „Ausgabe“ sind folgende Einstellungen zu beachten:

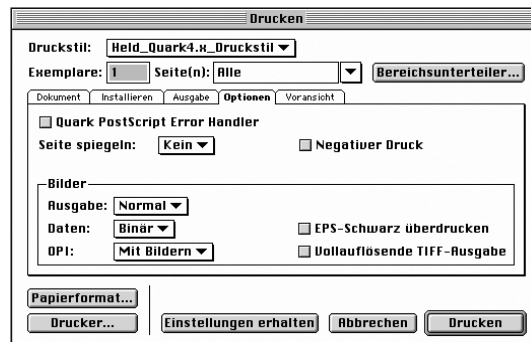
1. Auflösung 2540 dpi, 2. Frequenz 400 lpi.
2. Bei Verwendung von Sonderfarben (KEIN DCS) ist die Datei trotzdem als Composite zu drucken.

WICHTIG!

Bei plazierten DCS Dateien sind Farbauszüge zu drucken!



Im Dialogfeld „Optionen“ ist folgendes zu beachten:



Im Drucker-Menü stellen Sie die Ausgabe auf „Datei“. Das Format ist PostScript im Kompatibilitätslevel 2 und 3. Wählen Sie als Datenkodierung „binär“ und aktivieren Sie für Zeichensätze „Alle beifügen“. Danach klicken Sie auf „sichern“ und vergeben der PS-Datei z. B. folgenden Namen: Max 12 Zeichen für den ganzen JOB. Verwenden Sie nur Kleinbuchstaben. Umlaute sind auszuschreiben. Trennung von Buchstaben im Namen nur mit Unterstrich (z. B. prospekt_s01.ps)

Richtlinien für die Datenanlieferung CTP

PostScript-Dateien erzeugen:
QuarkXPress Version 4.x

Drucker: Digi_Lotem @ MAC Ausgabe: Drucker
Ausgabedatei
Format: PostScript
PostScript: Level 1 kompatibel
 Level 2 und 3
Datenformat: ASCII
 Binär
Zeichensätze: Alle beifügen
Einstellungen sichern Abbrechen Drucken

Drucker: Digi_Lotem @ MAC Ausgabe: Drucker
Zeichensätze
Zeichensätze dokumentieren
 Zusätzliche Zeichensatzinformation einfügen
Zeichensätze laden
Änderungen an den Einstellungen haben Einfluß auf die Druckgeschwindigkeit und das Druckbild.
Bevorzugtes Format: Type 1 TrueType
 Zeichensätze immer beifügen
 Niemals Typ 42 erstellen
Einstellungen sichern Abbrechen Drucken

Drucker: Lotem_RIP100_RES12 @ ... Ausgabe:
Druckerspezifische Optionen 1
Preflight Results: Printer's Default
LW Resolution: Printer's Default
CT Resolution: Printer's Default
Postscript Overprint: Printer's Default
Black Overprint: Printer's Default
Scitex Vignette: Printer's Default
Vignette to CT: Printer's Default
Einstellungen sichern Abbrechen

Anschließend klicken Sie im Druckmenü auf den Button "Drucken".